



# รายงานภาวะเศรษฐกิจการเกษตรจังหวัดสมุทรสาคร

ภาวะเศรษฐกิจการเกษตรจังหวัดสมุทรสาคร ปี 2561 และแนวโน้มปี 2562

## ROAE Outlook

ภาวะเศรษฐกิจการเกษตร

หน้า

1. ภาพรวมเศรษฐกิจจังหวัดสมุทรสาคร.....	2
2. ปัจจัยที่เกี่ยวข้องกับการผลิตภาคเกษตร	
2.1 ราคาน้ำมัน.....	2
2.2 ราคาปุ๋ยเคมี.....	3
2.3 สถานการณ์น้ำ.....	3
2.4 สถานการณ์โรคระบาด.....	4
3. เครื่องชี้ทางด้านเศรษฐกิจการเกษตร.....	4
4. ภาวะเศรษฐกิจการเกษตร ปี 2561.....	5
4.1 สาขาพืช.....	6
4.2 สาขาปศุสัตว์.....	8
4.3 สาขาประมง.....	10
4.4 สาขาป่าไม้.....	11
4.5 สาขาบริการทางการเกษตร.....	11
5. แนวโน้มเศรษฐกิจการเกษตร ปี 2562.....	12

ภาวะเศรษฐกิจการเกษตรจังหวัดสมุทรสาครในปี 2561 ภาคเกษตรขยายตัวร้อยละ 1.0 เมื่อเทียบกับปีที่ผ่านมา โดยสาขาพืชขยายตัวร้อยละ 2.9 สาขาปศุสัตว์ขยายตัวร้อยละ 1.3 สาขาประมงหดตัวร้อยละ 0.2 สาขาบริการทางการเกษตรขยายตัวร้อยละ 2.5 และสาขาป่าไม้ขยายตัวร้อยละ 2.2

สินค้าเกษตรที่มีทิศทางการขยายตัวของผลผลิตเพิ่มขึ้น ได้แก่ ข้าวนาปี ข้าวนาปรัง มะนาว กล้วยไม้ มะพร้าว น้ำหอม ไข่ไก่ และไก่เนื้อ จากความต้องการของตลาดทั้งภายในประเทศและต่างประเทศเพิ่มขึ้นอย่างต่อเนื่อง ประกอบกับสภาพอากาศเอื้ออำนวย รวมทั้งนโยบายภาครัฐได้ส่งเสริมและพัฒนาการผลิตให้เหมาะสมกับพื้นที่ ทำให้เกษตรกรขยายการผลิต ส่งผลให้ผลผลิตเพิ่มขึ้น ส่วนกุ้งขาวแวนนาไม ผลผลิตปรับตัวลดลง ขณะเดียวกัน สินค้าเกษตรที่มีทิศทางการขยาลดลง ได้แก่ ข้าวนาปี กล้วยไม้ มะพร้าว น้ำหอม ไข่ไก่ ไก่เนื้อ และกุ้งขาว เนื่องจากผลผลิตออกสู่ตลาดมาก และมักมีช่วงผลผลิตกระจุกตัว ส่งผลต่อราคาที่ปรับตัวลดลง สำหรับมะนาวราคาปรับตัวเพิ่มขึ้นเล็กน้อย เนื่องจากความต้องการบริโภคมะนาวมีเพิ่มขึ้น จากการใช้มะนาวเป็นส่วนผสมของอาหารได้หลากหลายมากขึ้น

แนวโน้มเศรษฐกิจการเกษตรปี 2562 คาดว่าภาคเกษตรขยายตัวในช่วงร้อยละ 0.7-1.7 โดยสาขาพืชขยายตัวในช่วงร้อยละ 0.6-1.6 สาขาปศุสัตว์ขยายตัวในช่วงร้อยละ 0.8-1.8 สาขาประมงขยายตัวในช่วงร้อยละ 0.2-1.2 สาขาป่าไม้ขยายตัวในช่วง 0.4-1.4 และสาขาบริการทางการเกษตรขยายตัวในช่วงร้อยละ 0.5-1.5 โดยมีปัจจัยสนับสนุน ได้แก่ การขยายตัวทางเศรษฐกิจของประเทศคู่ค้า ซึ่งส่งผลต่อการส่งออกสินค้าเกษตรทั้งตลาดเดิมและตลาดใหม่ยังมีอยู่อย่างต่อเนื่อง การใช้จ่ายงบประมาณของภาครัฐและเอกชนในระดับจังหวัด เพื่อการลงทุนและการพัฒนาภาคเกษตร รวมทั้งสภาพอากาศที่เอื้ออำนวยต่อการผลิตมากขึ้น

จัดทำโดย สำนักงานเศรษฐกิจการเกษตรที่ 10 จังหวัดราชบุรี

เลขที่ 8 ต.หน้าเมือง อ.เมือง จ.ราชบุรี 70000 โทรศัพท์ 032-337951 <http://zone10.oae.go.th> Email: [zone10@oae.go.th](mailto:zone10@oae.go.th)

## 1. ภาพรวมเศรษฐกิจของจังหวัดสมุทรสาครในปี 2561 (ไตรมาส 3 กันยายน ปี2561)

**ด้านอุปทาน** ภายในจังหวัดที่คาดว่าภาคอุตสาหกรรมจะขยายตัวร้อยละ 2.8 ขยายตัว จากปีก่อนที่ขยายตัวร้อยละ 0.2 ตามการเพิ่มขึ้นของจำนวนโรงงานอุตสาหกรรมและจำนวนทุนจดทะเบียนอุตสาหกรรมและ ปริมาณการใช้ไฟฟ้าภาคอุตสาหกรรม ภาคเกษตรกรรม คาดว่าจะหดตัวร้อยละ -9.0 ปรับตัวดีขึ้นจากปีก่อนที่หดตัวร้อยละ -14.6 ตามปริมาณผลผลิตกุ้งขาวแวนนาไมที่เพิ่มสูงขึ้น รวมถึงการปรับตัวดีขึ้นของปริมาณผลผลิตสัตว์น้ำแปปลา ทะเล ขณะที่ภาคบริการคาดว่าจะขยายตัวร้อยละ 4.4 ชะลอตัวลงจากปีก่อนที่ขยายตัวร้อยละ 6.6 กลับมาขยายตัวในอัตราปกติภายหลังจากการขยายตัวสูงในปีก่อนรวมถึงการจัดกิจกรรมเพื่อส่งเสริมการท่องเที่ยวในจังหวัด ช่วยส่งผลให้มี ประชาชนเข้ามาใช้จ่ายในจังหวัดเพิ่มขึ้น

**ด้านอุปสงค์** ภายในจังหวัดคาดว่าจะชะลอตัวลงจากการใช้จ่ายภาครัฐ คาดว่าจะหดตัวร้อยละ -13.0 หดตัวต่อเนื่องจากปีก่อนที่หดตัวร้อยละ -2.7 เนื่องจากการเบิกจ่ายรายจ่ายประจำและรายจ่ายลงทุนขององค์กรปกครอง ส่วนท้องถิ่นภายในจังหวัดลดลง อย่างไรก็ตาม การบริโภคภาคเอกชน คาดว่าจะขยายตัวร้อยละ 4.0 ขยายตัวต่อเนื่องจากปีก่อนที่ขยายตัวร้อยละ 3.5 ตามการเพิ่มขึ้นของยอดภาษีมูลค่าเพิ่มที่จัดเก็บได้ สำหรับการลงทุนภาคเอกชนคาดว่าจะ ขยายตัวร้อยละ 5.7 ขยายตัวต่อเนื่องจากปีก่อนที่ขยายตัวร้อยละ 4.2 ตามการขยายตัวของสินเชื่อเพื่อการลงทุนที่เพิ่มขึ้น สอดคล้องกับการขยายตัวของภาคอุตสาหกรรมและภาคบริการของจังหวัด

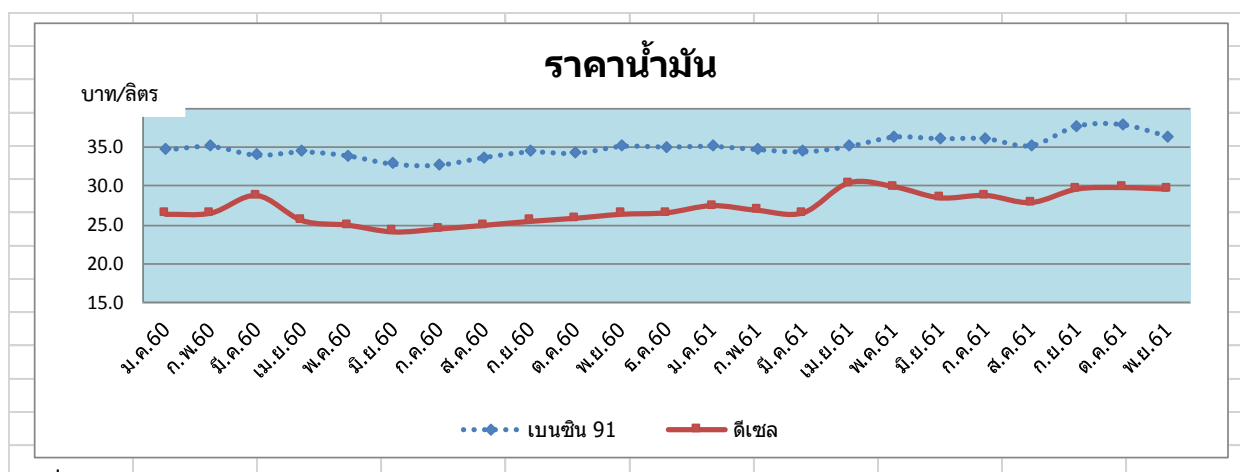
**ด้านเสถียรภาพเศรษฐกิจ** ภายในจังหวัดคาดว่าอัตราเงินเฟ้อทั่วไปในปี 2561 อยู่ที่ร้อยละ 0.4 สูงขึ้นจากปีก่อนที่อยู่ที่ร้อยละ 0.1 ตามการปรับตัวสูงขึ้น ของราคาน้ำมันรวมทั้งราคาสินค้าหมวดอาหารสดที่มีการปรับตัวสูงขึ้น จากสภาพอากาศที่แปรปรวนส่งผลให้ผลผลิตที่ออกสู่ตลาดไม่แน่นอน สำหรับการจ้างงานคาดว่าจะขยายตัวจากปีก่อนเล็กน้อย ตามความต้องการจ้างงานในภาคอุตสาหกรรมและภาคบริการของจังหวัด

(ที่มา : สำนักงานคลังจังหวัดสมุทรสาคร รายงานประมาณการเศรษฐกิจจังหวัดสมุทรสาคร ไตรมาส 3 ประจำเดือนกันยายน 2561)

## 2. ปัจจัยที่เกี่ยวข้องกับการผลิตภาคเกษตร

### 2.1 ราคาน้ำมัน (เบนซิน และดีเซล)

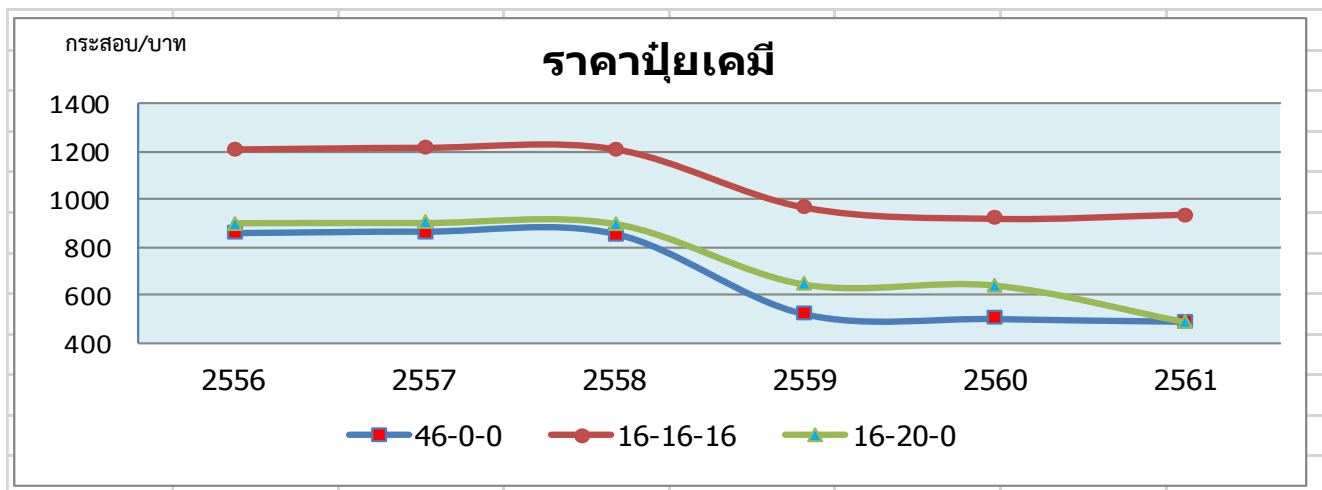
ในปี 2561 น้ำมันเบนซินราคาเฉลี่ยลิตรละ 34.2 บาท เพิ่มขึ้นจากปีที่ผ่านมา 2.9 บาทต่อลิตร หรือเพิ่มขึ้นร้อยละ 9.3 ขณะที่น้ำมันดีเซลเฉลี่ยลิตรละ 28.7 บาท เพิ่มขึ้น 3.2 บาทต่อลิตร หรือเพิ่มขึ้นร้อยละ 12.5 เนื่องจากราคาน้ำมันดิบในตลาดโลกปรับตัวสูงขึ้น ซึ่งมาจากหลายปัจจัย เช่น การตรึงกำลังการผลิตน้ำมันดิบของกลุ่มโอเปกและประเทศนอกกลุ่มโอเปกในช่วงปีที่ผ่านมา หรือการที่เวเนซุเอลาเกิดวิกฤติเศรษฐกิจจนไม่สามารถส่งออกน้ำมันได้ ประกอบกับสงครามการค้าระหว่างสหรัฐฯ และจีนยังคงทวีความรุนแรงมากขึ้นและคาดว่าจะส่งผลกระทบต่อเศรษฐกิจและความต้องการใช้น้ำมันของโลกทำให้ราคาน้ำมันในตลาดโลกยังคงผันผวนต่อเนื่อง ส่งผลให้ต้นทุนการผลิตสินค้าและบริการมีแนวโน้มปรับตัวสูงขึ้น



ที่มา: [http : www.pttplc.com](http://www.pttplc.com)

## 2.2 ราคาปุ๋ยเคมี

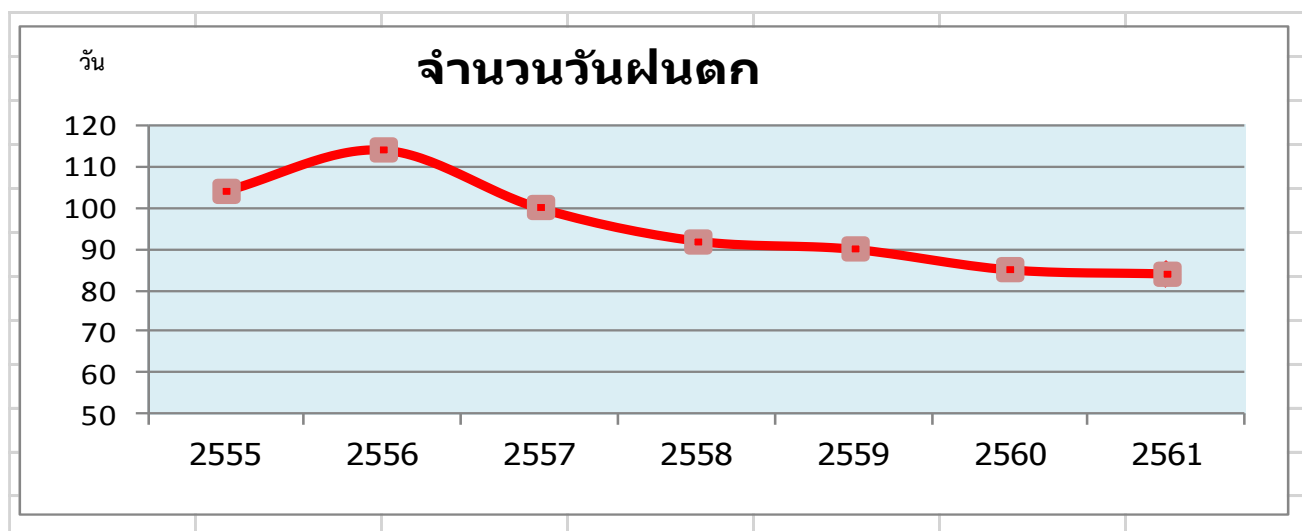
ปี 2561 ราคาปุ๋ยเคมีที่สำคัญและมีความจำเป็นต่อพืชเศรษฐกิจของจังหวัดได้แก่ ปุ๋ยเคมีสูตร 46-0-0 ราคาเฉลี่ยกระสอบละ 550 บาท (50 กก./กระสอบ) เพิ่มขึ้นจากปีที่ผ่านมากระสอบละ 50 บาท หรือเพิ่มขึ้นร้อยละ 10 ส่วนปุ๋ยเคมีสูตร 16-16-16 ราคาเฉลี่ยกระสอบละ 950 บาท เพิ่มขึ้นจากปีที่ผ่านมากระสอบละ 10 บาท หรือเพิ่มขึ้นร้อยละ 1.1 สำหรับปุ๋ยเคมีสูตร 16-20-0 ราคาเฉลี่ยกระสอบละ 620 บาท ลดลงจากปีที่ผ่านมากระสอบละ 30 บาท หรือลดจรร้อยละ 4.6 ซึ่งราคาปุ๋ยส่วนใหญ่ยังมีราคาสูงและเพิ่มขึ้นต่อเนื่อง โดยภาครัฐมีการส่งเสริมการลดต้นทุนการผลิตและให้ใช้ปุ๋ยให้เหมาะสมกับสภาพพื้นที่ที่สามารถลดต้นทุนให้เกษตรกรได้



ที่มา: สำนักงานเศรษฐกิจการเกษตรที่ 10 จังหวัดราชบุรี ณ เดือนพฤศจิกายน 2561

## 2.3 สถานการณ์น้ำ

ปี 2561 จำนวนวันฝนตกในพื้นที่จังหวัดสมุทรสาครเฉลี่ย 84 วัน ลดจรร้อยละ 1.2 จากปีที่ผ่านมาซึ่งมีจำนวนวันฝนตกเฉลี่ย 85 วัน ซึ่งไม่ส่งผลกระทบต่อภาคการเกษตร



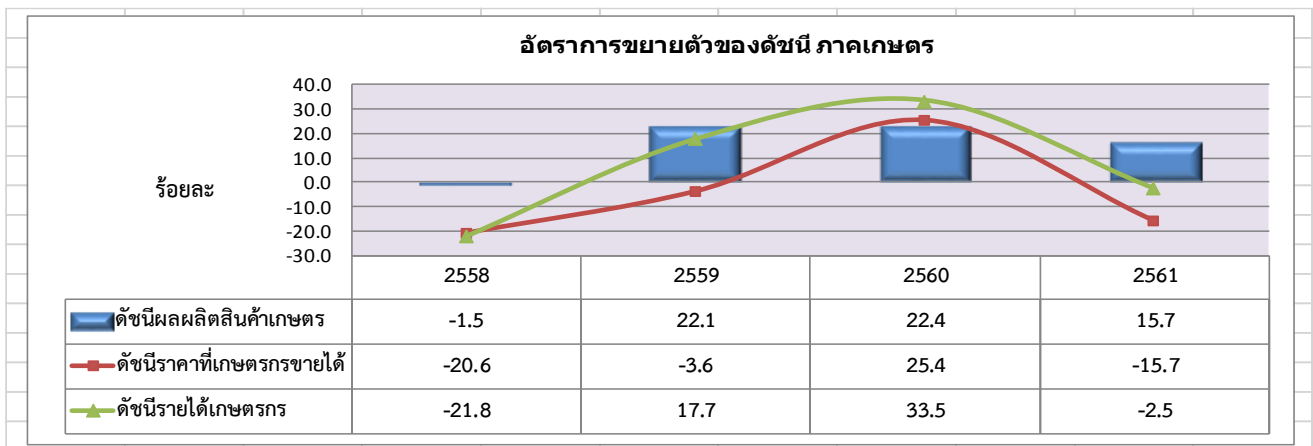
ที่มา : สถานีอุตุนิยมวิทยา ณ เดือนกันยายน 2561

## 2.4 สถานการณ์โรคระบาด

สำหรับการระบาดของโรคพืช ได้แก่ เพี้ยกระโดดสีน้ำตาลในพื้นที่ปลูกข้าว ยังไม่พบการระบาดอย่างรุนแรง ส่วนโรคตายด่วน หรือ EMS ในกุ้งยังไม่พบปัญหาการระบาดในพื้นที่เลี้ยงกุ้งในจังหวัด เพราะเกษตรกรมีวิธีการจัดการที่ช่วยลดปัญหาที่จะเกิดจากการเลี้ยงได้ดีขึ้น ส่วนสาขาปศุสัตว์รัฐบาลมีนโยบายพัฒนามาตรฐานฟาร์มให้ดีขึ้นและควบคุมมาตรฐานโรงงานอาหารสัตว์ให้มีคุณภาพเพื่อตอบสนองการส่งออกให้ได้มาตรฐานยิ่งขึ้น

## 3. เครื่องชี้ทางด้านเศรษฐกิจการเกษตร

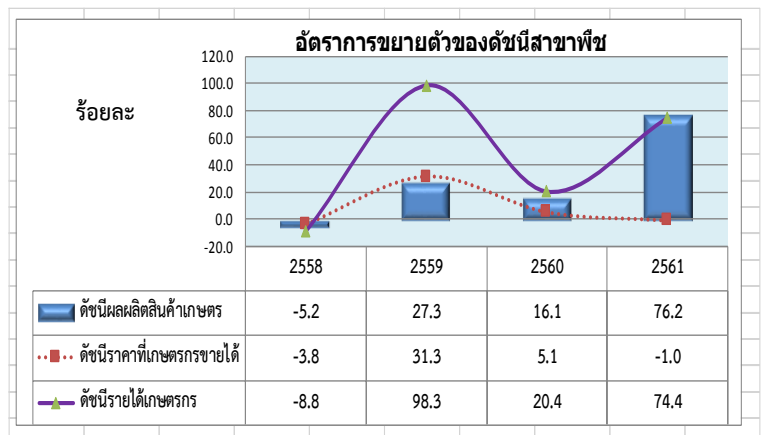
ดัชนีผลผลิตสินค้าเกษตรของจังหวัดสมุทรสาครในปี 2561 ขยายตัวร้อยละ 15.7 จากปริมาณผลผลิตที่เพิ่มขึ้นของสินค้าเกษตรหลัก ได้แก่ ข้าวนาปี ข้าวนาปรัง มะพร้าว น้ำหอม กล้วยไม้ และปศุสัตว์ เช่น ไก่เนื้อ และไข่ไก่ ส่วนกุ้งขาวลดลงเนื่องจากราคาไม่ดี เกษตรกรลดพื้นที่เลี้ยงลง ขณะที่ดัชนีราคาที่เกษตรกรขายได้หดตัวร้อยละ -15.7 ส่งผลให้ดัชนีรายได้เกษตรกรหดตัวร้อยละ 2.5 เมื่อเทียบกับปีที่ผ่านมา



ที่มา : จากการคำนวณ

### สาขาพืช

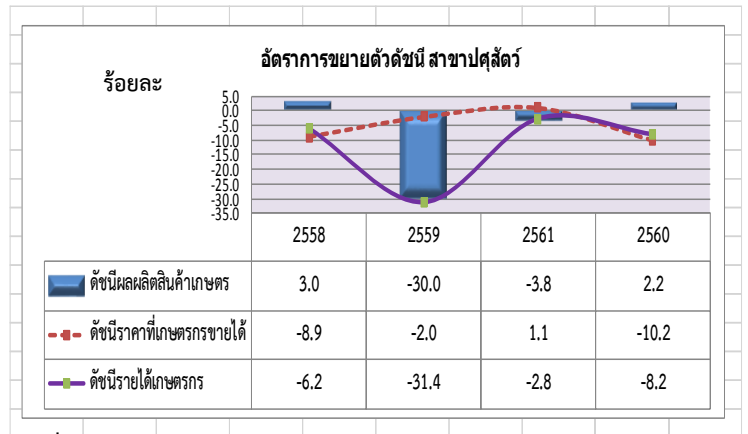
จากกราฟอัตราการขยายตัวของดัชนีสาขาพืช จะเห็นว่า ดัชนีผลผลิตสินค้าเกษตรในปี 2561 ขยายตัวร้อยละ 76.2 เมื่อเทียบกับปีที่ผ่านมา ขณะที่ดัชนีราคาที่เกษตรกรขายได้หดตัวร้อยละ 1.0 จากราคาที่ลดลงของสินค้าที่สำคัญหลายชนิด ได้แก่ ข้าวนาปี สับปะรด และสุกร เนื่องจากปริมาณออกสู่ตลาดมากกว่าปีที่ผ่านมา แต่ดัชนีรายได้เกษตรกรยังขยายตัวร้อยละ 74.4



ที่มา : จากการคำนวณ

**สาขาปศุสัตว์**

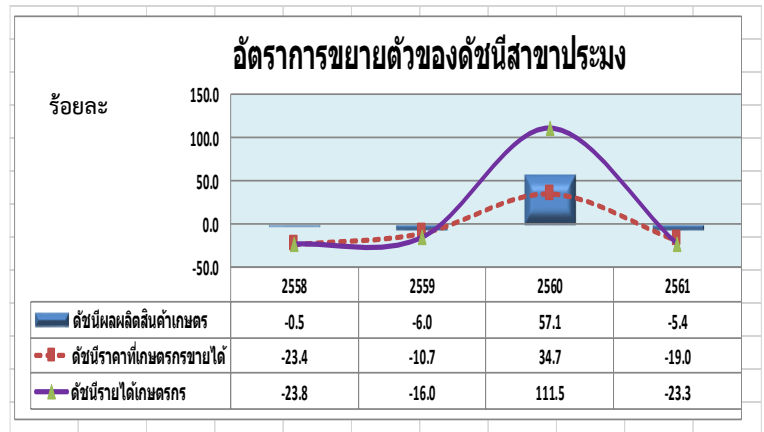
จากกราฟอัตราการขยายตัวของดัชนีผลผลิตสาขาปศุสัตว์จะเห็นว่าในปี 2561 ขยายตัวร้อยละ 2.2 เมื่อเทียบกับปีที่ผ่านมา จากการเพิ่มขึ้นของไก่เนื้อ และไข่ไก่ ขณะที่ดัชนีราคาที่เกษตรกรขายได้หดตัวร้อยละ 10.2 เนื่องจากผลผลิตออกสู่ตลาดมาก ส่งผลทำให้ดัชนีรายได้หดตัวร้อยละ 8.2



ที่มา : จากการคำนวณ

**สาขาประมง**

จากกราฟอัตราการขยายตัวของดัชนีผลผลิตสาขาประมงจะเห็นว่าในปี 2561 ดัชนีผลผลิตหดตัวร้อยละ 5.4 เมื่อเทียบกับปีที่ผ่านมา โดยกุ้งขาวราคาตลาดลงทำให้เกษตรกรขาดทุนในการเลี้ยง จึงลดพื้นที่เลี้ยงลง ดัชนีราคาเกษตรกรขายได้หดตัวร้อยละ 19.0 เนื่องจากราคากุ้งขาวไม่ดีทำให้เกษตรกรลดเนื้อที่เลี้ยงลง ส่งผลให้ดัชนีรายได้เกษตรกรหดตัวร้อยละ 23.3



ที่มา : จากการคำนวณ

**4. ภาวะเศรษฐกิจการเกษตรปี 2561**

สาขาการผลิตทางการเกษตรที่สำคัญในปี 2561 ได้แก่ สาขาประมงมีส่วนร้อยละ 79.0 ของผลิตภัณฑ์มวลรวมภาคเกษตรของจังหวัด รองลงมา ได้แก่ สาขาพืช ปศุสัตว์ บริการทางการเกษตร และป่าไม้ คิดเป็นร้อยละ 20.2 ร้อยละ 0.5 ร้อยละ 0.2 และร้อยละ 0.1 ตามลำดับ

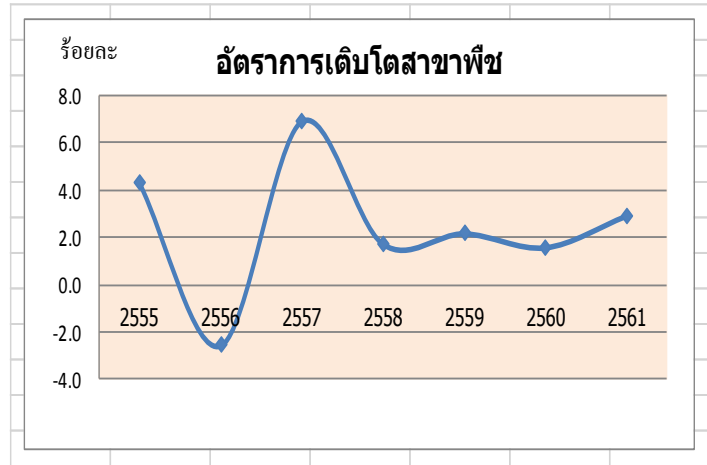


จากสถานการณ์ที่มีผลต่อปริมาณการผลิตสินค้าเกษตร ซึ่งเป็นเครื่องชี้วัดการเติบโตของภาคเกษตรจากสาขาที่สำคัญ ได้แก่ สาขาประมง สาขาพืช และสาขาปศุสัตว์ มีบทบาทสำคัญในการผลักดันการเติบโตทางเศรษฐกิจของจังหวัด โดยผลผลิตการเกษตรทั้ง 3 สาขา นอกจากจะผลิตเพื่อบริโภคภายในประเทศแล้ว ยังเป็นสินค้าเกษตรที่สร้างรายได้ให้กับประเทศด้วย ได้แก่ ข้าวนาปี ข้าวนาปรัง มะพร้าว น้ำหอม กล้วยไม้ สุกร ไก่เนื้อ และกุ้งขาว เป็นต้น สำหรับสภาวะการผลิตสินค้าที่สำคัญของจังหวัดสมุทรสาครแต่ละสาขามีดังนี้

#### 4.1 สาขาพืช

ภาวะการผลิตสาขาพืชในปี 2561 ขยายตัวร้อยละ 2.9 เทียบกับช่วงเดียวกันของปีที่ผ่านมา โดยผลผลิตพืชที่สำคัญส่วนใหญ่เพิ่มขึ้น ได้แก่ ข้าวนาปี ข้าวนาปรัง มะพร้าว น้ำหอม และกล้วยไม้ ซึ่งเป็นพืชที่สร้างรายได้ให้แก่จังหวัด จากสภาพอากาศเอื้ออำนวย รวมทั้งปริมาณน้ำเพียงพอในช่วงของการเจริญเติบโต ส่งผลให้ผลผลิตต่อไร่เพิ่มขึ้น

ในปี 2561 ปริมาณผลผลิตพืชเศรษฐกิจของจังหวัดเพิ่มขึ้น ได้แก่ ข้าว มะพร้าว น้ำหอม และกล้วยไม้ เนื่องจากสภาพอากาศและปริมาณน้ำที่เอื้ออำนวยต่อการเพิ่มผลผลิต

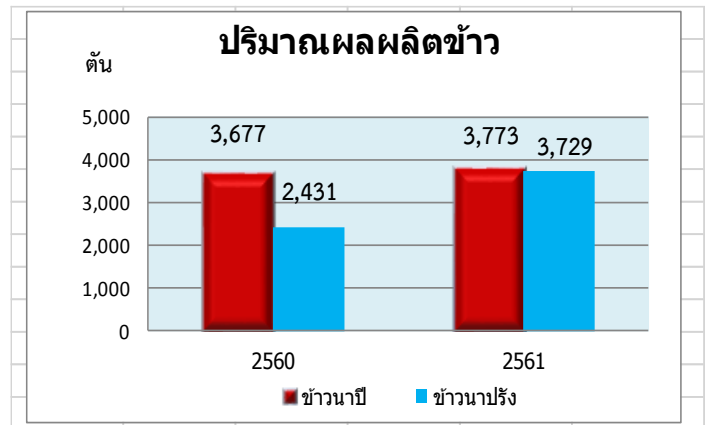


ที่มา : จากการคำนวณ

#### ❖ ข้าว

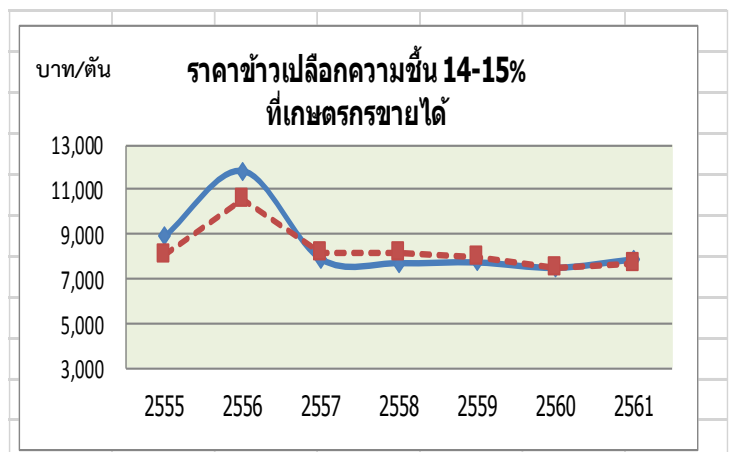
##### ภาวะการผลิต

ในปี 2561 ผลผลิตข้าวรวม 7,502 ตัน โดยเป็นข้าวนาปี 3,773 ตัน และข้าวนาปรัง 3,677 ตัน เพิ่มขึ้นจากปีที่ผ่านมา 1,394 ตัน หรือเพิ่มขึ้นร้อยละ 22.8 เนื่องจากสภาพอากาศและปริมาณน้ำฝนที่เหมาะสมต่อการเจริญเติบโต รวมทั้งน้ำจากระบบชลประทานสำหรับพื้นที่นาปรังเพียงพอซึ่งเป็นแรงจูงใจให้เกษตรกรเพิ่มพื้นที่ปลูกข้าวนาปรังมากขึ้น ประกอบกับความอุดมสมบูรณ์ทำให้ผลผลิตต่อไร่เพิ่มขึ้นเมื่อเทียบกับปีที่ผ่านมา



##### ระดับราคา

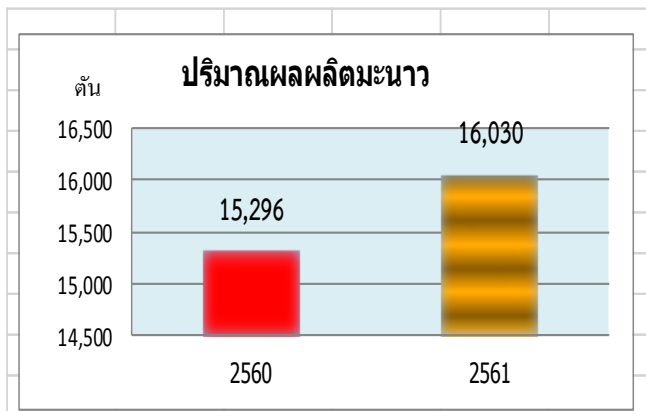
ในปี 2561 (ม.ค.-พ.ย.) ราคาข้าวเปลือกที่เกษตรกรขายได้ 15% โดยข้าวนาปีราคาเฉลี่ยตันละ 7,493 บาท ลดลงจากปีที่ผ่านมา ร้อยละ 0.03 ส่วนข้าวนาปรังราคาเฉลี่ยตันละ 7,653 ลดลงร้อยละ 2.8 เนื่องจากผลผลิตออกสู่ตลาดเพิ่มขึ้น ประกอบราคาข้าวในประเทศส่วนหนึ่งขึ้นอยู่กับกลไกราคาข้าวในตลาดโลก ซึ่งปัจจุบันสถานการณ์การแข่งขันค่อนข้างสูง ทำให้ส่งผลกระทบต่อราคาข้าวเปลือกที่เกษตรกรขายได้



❖ มะนาว

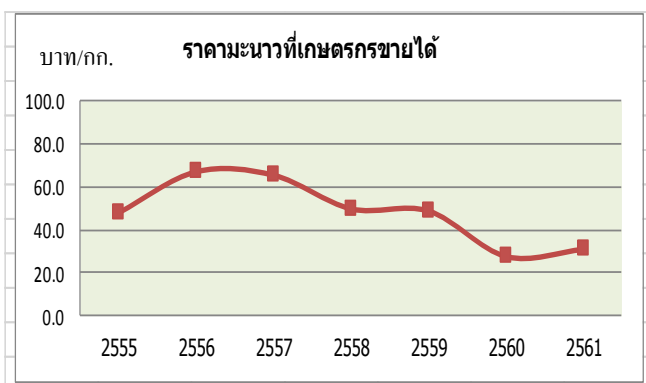
ภาวะการผลิต

ในปี 2561 มีปริมาณผลผลิตมะนาวประมาณ 16,030 ตัน เพิ่มขึ้นจากปีที่ผ่านมา 734 ตัน หรือเพิ่มขึ้นร้อยละ 4.8 จากความต้องการของตลาดเนื่องจากมีการใช้มะนาวที่มีความหลากหลายมากขึ้น รวมทั้งสภาพอากาศและปริมาณน้ำฝนที่เอื้ออำนวยต่อการเจริญเติบโต จึงใจให้เกษตรกรรบำรุงต้นเพื่อต้นสมบูรณ์ ส่งผลให้ปริมาณผลผลิตเพิ่มขึ้น

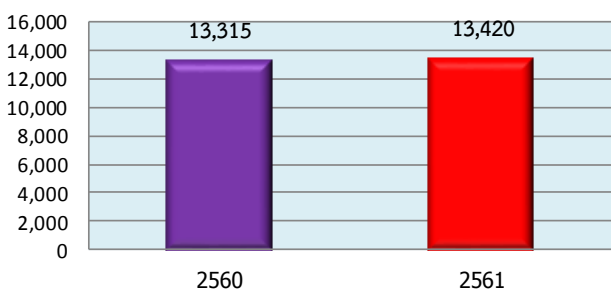


ระดับราคา

ราคามะนาวในปี 2561 (ม.ค.-พ.ย.) เฉลี่ยกิโลกรัมละ 31.2 บาท เพิ่มขึ้นร้อยละ 12.2 จากปีที่ผ่านมา เนื่องจากราคามะนาวปรับตัวสูงขึ้นช่วง มี.ค.-เม.ย. ซึ่งเป็นหน้าร้อนและให้ผลผลิตน้อย ประกอบกับความต้องการใช้เพิ่มขึ้น จึงทำให้ราคาปรับตัวสูงขึ้น



ปริมาณการผลิตกล้วยไม้

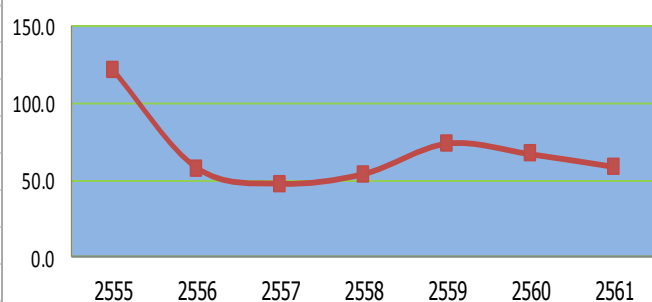


❖ กล้วยไม้

ภาวะการผลิต

ในปี 2561 มีปริมาณผลผลิตกล้วยไม้ประมาณ 13,420 ตัน เพิ่มขึ้นจากปีที่ผ่านมา 105 ตัน หรือเพิ่มขึ้นร้อยละ 0.8 เนื่องจากสภาพอากาศเอื้ออำนวยมีการดูแลรักษาและพัฒนาเทคโนโลยีการผลิตที่เหมาะสมเพื่อตอบสนองการส่งออกอย่างต่อเนื่อง ประกอบกับความต้องการใช้กล้วยไม้ตัดดอกภายในและต่างประเทศมากขึ้น ส่งผลให้ผลผลิตเพิ่มขึ้น

ราคากล้วยไม้ที่เกษตรกรขายได้



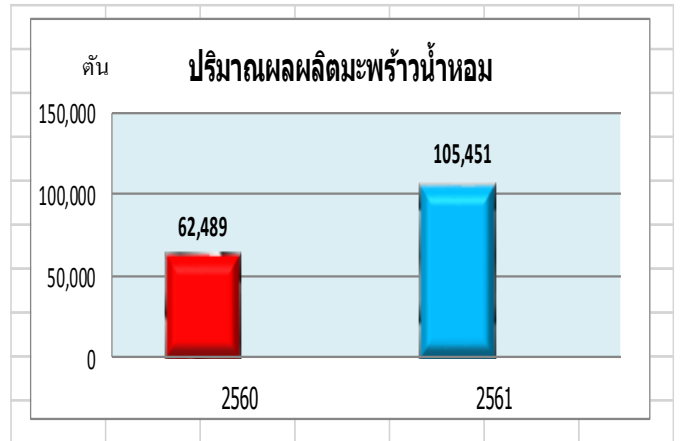
ระดับราคา

ราคากล้วยไม้ที่เกษตรกรขายได้ในปี 2561 (ม.ค.-พ.ย.) ราคาเฉลี่ยกิโลกรัมละ 58.2 บาท ลดลงร้อยละ 12.5 เนื่องจากปริมาณผลผลิตมีมาก ซึ่งเกษตรกรผู้ปลูกกล้วยไม้ขาดการรวมกลุ่มที่เข้มแข็ง จึงทำให้อำนาจการกำหนดราคาส่วนหนึ่งขึ้นอยู่กับพ่อค้าชาวจีนที่เข้ามาจัดการซื้อขายเพื่อดำเนินการส่งออกเอง ส่งผลให้ราคากล้วยไม้ที่เกษตรกรขายได้ปรับลดลง

❖ **มะพร้าวน้ำหอม**

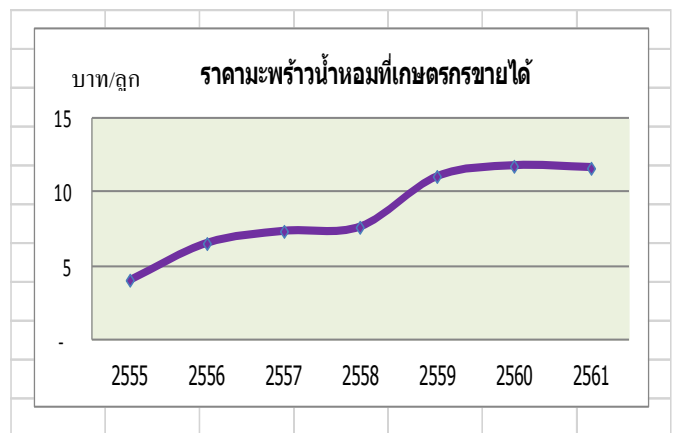
**ภาวะการผลิต**

ผลผลิตมะพร้าวน้ำหอมในปี 2561 รวม 105,451 ตัน เพิ่มขึ้นร้อยละ 68.8 จากปีที่ผ่านมา ซึ่งมีผลผลิต 62,489 ตัน เนื่องจากความต้องการของตลาดต่างประเทศ โดยเฉพาะตลาดจีน มีความต้องการเพิ่มขึ้นอย่างต่อเนื่อง ประกอบกับสภาพอากาศเอื้ออำนวย ปริมาณน้ำฝนเพียงพอต่อการเจริญเติบโต เอื้ออำนวยต่อการขยายพื้นที่ปลูก



**ระดับราคา**

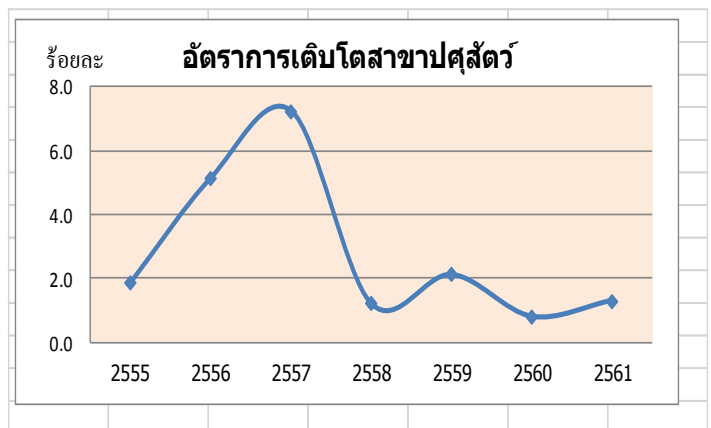
ราคามะพร้าวน้ำหอมในปี 2561 (ม.ค.-พ.ย.) เฉลี่ยลูกละ 11.6 บาท ลดลงร้อยละ 3.3 จากปีที่ผ่านมา เนื่องจากผลผลิตออกสู่ตลาดจำนวนมาก รวมทั้งปริมาณผลผลิตของจังหวัดราชบุรีซึ่งเป็นพื้นที่ใกล้เคียงที่เพิ่มขึ้นด้วย จึงส่งผลต่อราคามะพร้าวน้ำหอมปรับตัวลดลง



**4.2 สาขาปศุสัตว์**

ภาวะการผลิตสาขาปศุสัตว์ในปี 2561 ขยายตัวร้อยละ 1.3 เมื่อเทียบกับช่วงเดียวกันของปีที่ผ่านมา จากการเพิ่มขึ้นของไก่เนื้อ และไข่ไก่ เพื่อตอบสนองความต้องการของผู้บริโภคทั้งในประเทศและตลาดต่างประเทศ ประกอบกับการจัดการฟาร์มที่ได้มาตรฐาน เพื่อสร้างความมั่นใจให้กับประเทศคู่ค้าหลัก

ในปี 2561 ปริมาณการผลิตสาขา ปศุสัตว์เพิ่มขึ้น ได้แก่ ไก่เนื้อ และไข่ไก่ เนื่องจากความต้องการของตลาดทั้งในประเทศและต่างประเทศมีอย่างต่อเนื่อง จึงขยายการผลิตเพื่อตอบสนองความต้องการบริโภค และการส่งออกเพิ่มขึ้น



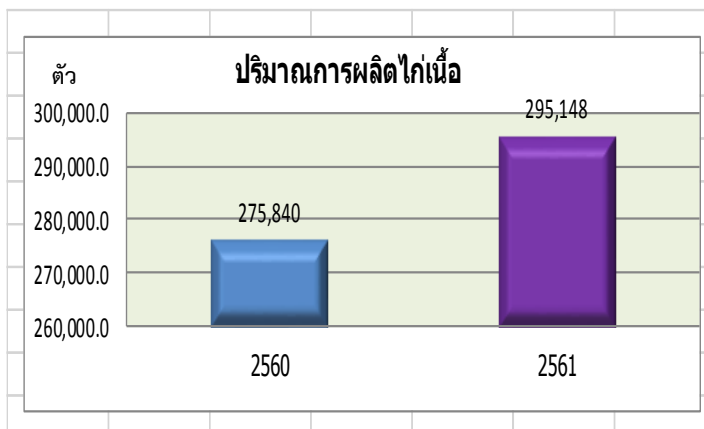
ที่มา : จากการคำนวณ



❖ ไก่เนื้อ

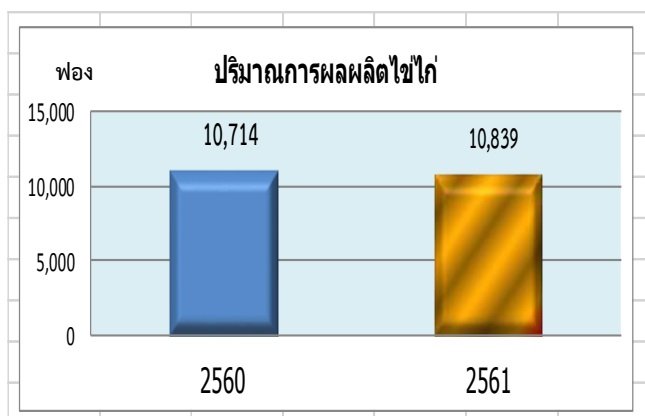
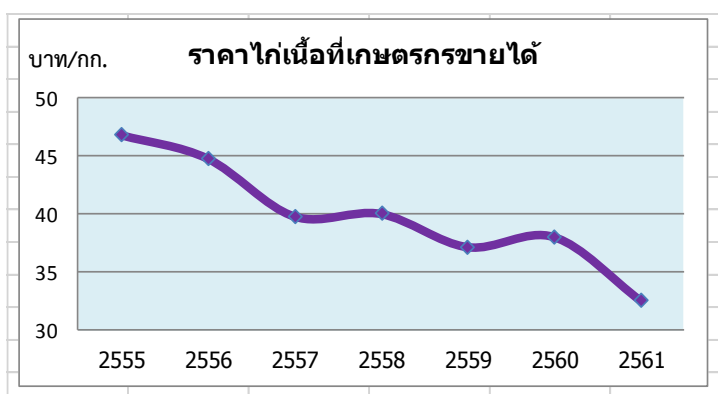
ภาวะการผลิต

สถานการณ์การผลิตไก่เนื้อในปี 2561 มีปริมาณการผลิต 295,148 ตัว เพิ่มขึ้นจากปีที่ผ่านมา 19,308 ตัว หรือเพิ่มขึ้นร้อยละ 7.0 เนื่องจากการจัดการฟาร์มที่ได้มาตรฐานและมีระบบการผลิตที่ปลอดภัย ไม่มีโรคระบาด จึงทำให้ผู้บริโภคมีความมั่นใจในการบริโภคเนื้อไก่ รวมทั้งมีผลิตภัณฑ์แปรรูปจากเนื้อที่หลากหลาย เพื่อสร้างทางเลือกในการบริโภคเนื้อไก่รูปแบบต่างๆ ที่เพิ่มขึ้นอีกด้วย



ระดับราคา

ในปี 2561 (ม.ค.-พ.ย.) ราคาไก่เนื้อที่เกษตรกรขายได้เฉลี่ยกิโลกรัมละ 32.5 บาท ลดลงจากปีที่ผ่านมา กิโลกรัมละ 5.7 บาท หรือลดลงร้อยละ 15.0 เนื่องจากรวมการผลิตที่เพิ่มขึ้น ประกอบราคาเนื้อสัตว์หรือสินค้าชนิดที่สามารถทดแทนกันได้ มีแนวโน้มราคาลดลง จึงส่งผลต่อการปรับตัวลดลงของเนื้อไก่



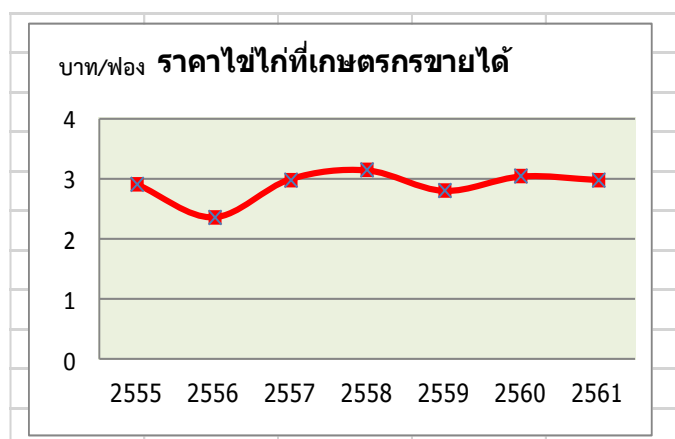
❖ ไข่ไก่

ภาวะการผลิต

สถานการณ์การผลิตไข่ไก่ในปี 2561 มีปริมาณการผลิต 10,839 ฟอง เพิ่มจากปีที่ผ่านมาร้อยละ 1.2 เนื่องจากจำนวนไก่ยืนกรงเพิ่มขึ้น และเกษตรกรมีการจัดการฟาร์มที่ดีมีประสิทธิภาพ ส่งผลให้ปริมาณไข่ไก่เพิ่มขึ้น

ระดับราคา

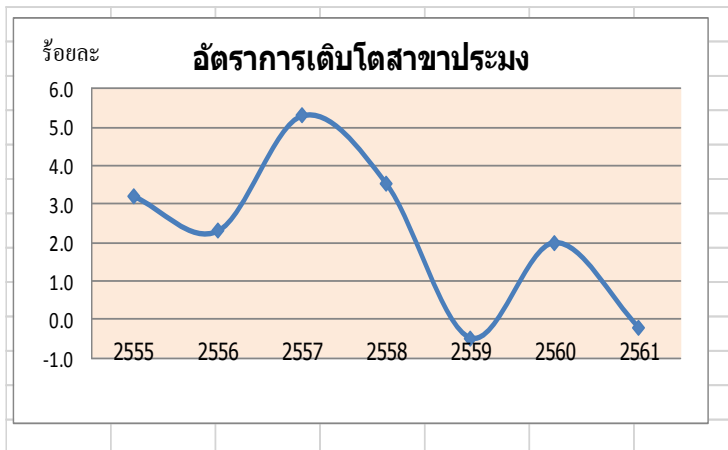
ในปี 2561 (ม.ค.-พ.ย.) ราคาไข่ไก่เฉลี่ยฟองละ 2.8 บาท ลดลงจากปีที่ผ่านมาหรือลดลงร้อยละ 6.7 เนื่องจากรวมการผลิตไข่ไก่ออกสู่ตลาดมากกว่าความต้องการบริโภค รวมทั้งผู้ค้ามีการแข่งขันด้านราคากันเอง ส่งผลให้ราคาปรับตัวลดลง



### 4.3 สาขาประมง

ภาวะการผลิตสาขาประมงในปี 2561 หดตัวร้อยละ 0.2 ลดลงจากปีที่ผ่านมา โดยกุ้งขาวเป็นสินค้าประมงหลักที่สำคัญของจังหวัด ซึ่งผลผลิตลดลงเนื่องจากการส่งออกกุ้งแช่เย็นแช่แข็ง และกุ้งปรุงแต่งที่ลดลง ซึ่งกุ้งขาวเป็นสินค้าส่งออกที่สำคัญของประเทศและของจังหวัดสมุทรสาคร โดยสมุทรสาครเป็นแหล่งผลิตที่สำคัญ ดังนั้น อุปทานส่วนเกินของจังหวัดที่เพิ่มขึ้น ทำให้ราคากุ้งปรับตัวลดลง ส่งผลให้เกษตรกรชะลอการเลี้ยงกุ้งและปล่อยลูกกุ้งในอัตราที่ลดลง

ในปี 2561 ปริมาณการผลิตกุ้งขาวลดลง เนื่องจากราคาปรับตัวลดลง ทำให้เกษตรกรขาดทุนและลดพื้นที่เลี้ยงลง

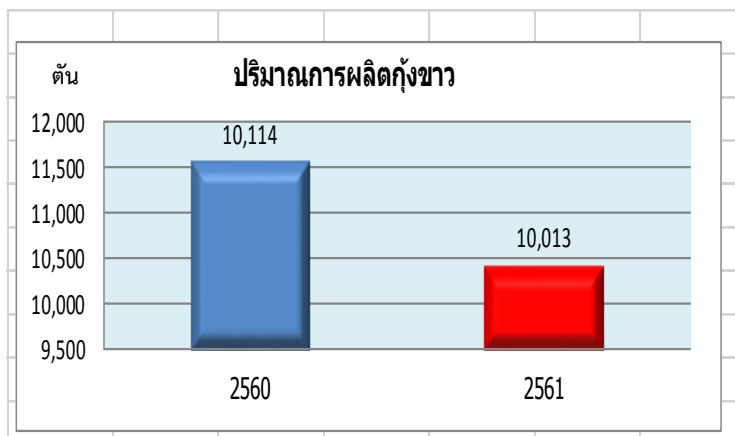


ที่มา : จากการคำนวณ

#### ❖ กุ้งขาว

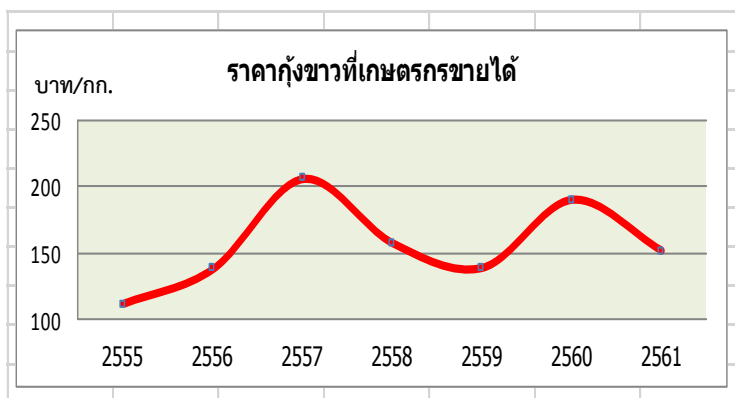
##### ภาวะการผลิต

ภาวะการผลิตกุ้งขาวในปี 2561 มีผลผลิต 10,013 ตัน ลดลงจากปีที่ผ่านมา ร้อยละ 1.0 จากการที่เกษตรกรชะลอการปล่อยลูกกุ้งและปล่อยในปริมาณน้อยลง เนื่องจากความต้องการของตลาดลดลง ราคาปรับตัวลดลง ขณะที่ต้นทุนการผลิตยังคงสูง



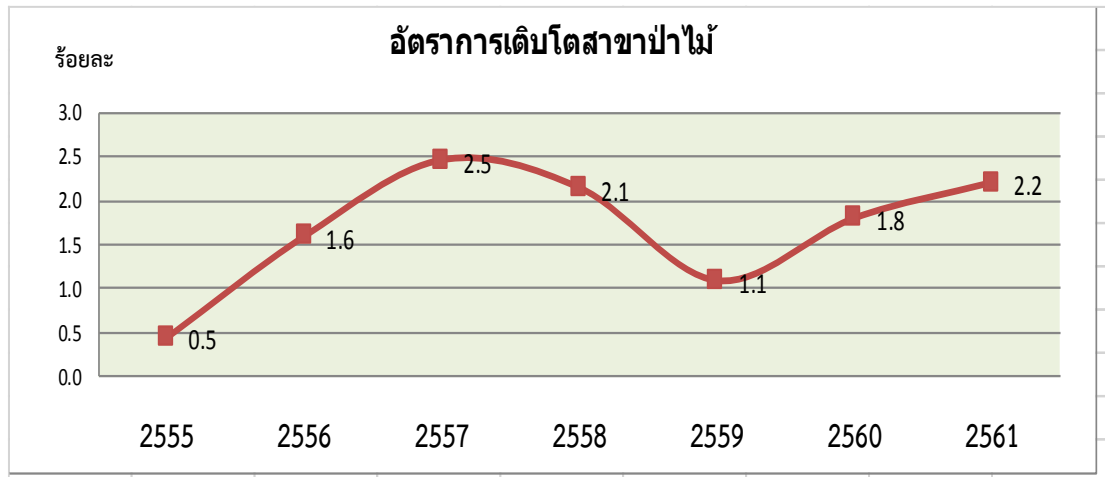
##### ระดับราคา

ราคากุ้งขาวที่เกษตรกรขายได้ในปี 2561 (ม.ค.-พ.ย.) เฉลี่ยอยู่ที่ 152.1 บาท/กก. ลดลงจากปีก่อน ร้อยละ 20.2 เนื่องจากอุปทานกุ้งส่วนเกินในจังหวัดและจังหวัดใกล้เคียงมีมากกว่าความต้องการบริโภค รวมทั้งการส่งออกกุ้งแช่เย็นแช่แข็งและกุ้งปรุงแต่งมีแนวโน้มลดลงจากปีที่ผ่านมา จากสภาพการแข่งขันสินค้ากุ้งในตลาดโลกที่มีประเทศผู้ผลิตกุ้งรายใหม่ซึ่งต้นทุนการผลิตต่ำกว่าไทย จึงส่งผลกระทบต่อราคากุ้งของไทย



#### 4.4 สาขาป่านไม้

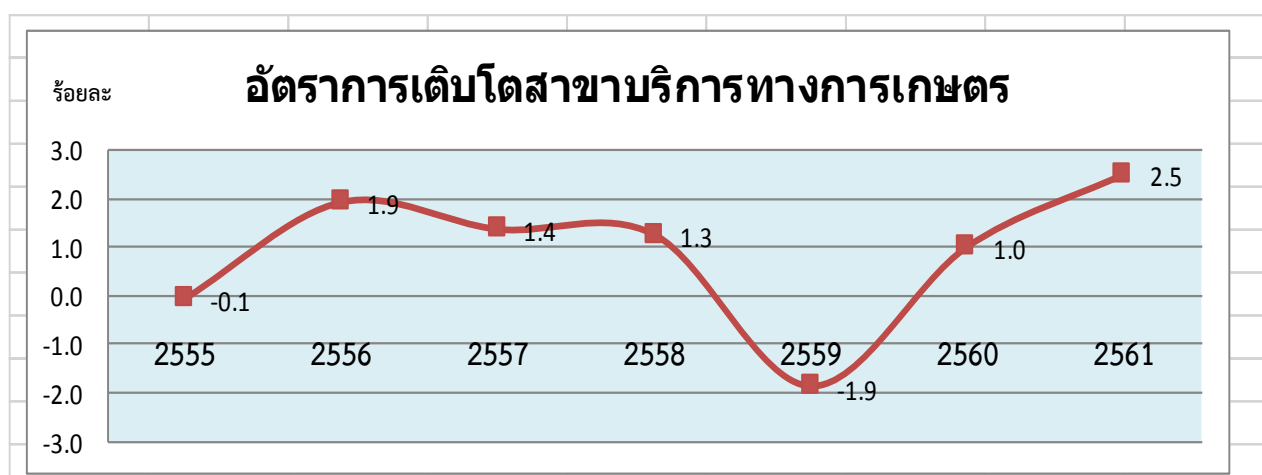
ในปี 2561 สาขาป่านไม้มีอัตราการขยายตัวร้อยละ 2.2 เนื่องจากการปลูกป่า ประกอบกับไม่มีพืชรบกวนทางธรรมชาติ จึงส่งผลให้สาขาป่านไม้ขยายตัวขึ้น



ที่มา : จากการคำนวณ

#### 4.5 สาขาบริการทางการเกษตร

ในปี 2561 อัตราการเติบโตสาขาบริการทางการเกษตรขยายตัวร้อยละ 2.5 เนื่องจากเกษตรกรขยายพื้นที่เพาะปลูกข้าวนาปรังเพิ่มขึ้นจากพื้นที่นาที่เคยปล่อยว่างไว้ เนื่องจากสภาพอากาศและปริมาณน้ำเพียงพอ ทำให้การจ้างงานโดยการเครื่องจักรกลในการเตรียมดินและการเก็บเกี่ยวเพิ่มขึ้นด้วย ส่งผลให้สาขาบริการทางการเกษตรขยายตัวเพิ่มขึ้น



ที่มา : จากการคำนวณ

## 5. แนวโน้มเศรษฐกิจการเกษตรปี 2562

### ปัจจัยบวก

- 1) การส่งออกและการขยายตัวทางเศรษฐกิจของประเทศต่างๆ มีทิศทางดีขึ้นอย่างต่อเนื่อง ส่งผลต่อการส่งออกสินค้าเกษตรทั้งตลาดเดิมและตลาดใหม่ที่มีแนวโน้มเพิ่มขึ้น
- 2) การใช้จ่ายงบประมาณของภาครัฐและเอกชนในระดับจังหวัด เพื่อการลงทุนและการพัฒนาภาคเกษตรอย่างต่อเนื่อง รวมทั้งการยกระดับบทบาทของเกษตรกรในการมีส่วนร่วมพัฒนาภาคการเกษตรของจังหวัดอย่างเป็นรูปธรรม
- 3) สภาพอากาศ ปริมาณน้ำ และคุณภาพของน้ำเพื่อการเกษตรที่เหมาะสมต่อการผลิต

### ปัจจัยลบ

- 1) ภาวะการแข่งขันสินค้าเกษตรในตลาดโลก และนโยบายด้านการเกษตรของประเทศคู่ค้าที่อาจส่งผลกระทบต่อราคาภายในประเทศ ซึ่งเป็นปัจจัยสำคัญต่อการขยายหรือลดปริมาณการผลิต
- 2) คุณภาพและมาตรฐานผลผลิตที่อาจไม่ตรงกับความต้องการของตลาด การตรวจพบสารเคมีตกค้าง ซึ่งส่งผลกระทบต่อ การส่งออกสินค้าเกษตรที่สำคัญของจังหวัด
- 3) ภาวะฝนทิ้งช่วงที่อาจจะทำให้เกิดความเสียหายต่อผลผลิตที่กำลังเจริญเติบโต รวมทั้งการระบาดของแมลงศัตรูพืช และโรคระบาดสัตว์ที่เกิดจากการเปลี่ยนแปลงทางสภาพภูมิอากาศ โดยเฉพาะโรคใบด่างในมันสำปะหลัง โรคเพลี้ยกระโดดสีน้ำตาลในพื้นที่ปลูกข้าว เป็นต้น

สำนักงานเศรษฐกิจการเกษตรที่ 10 จังหวัดราชบุรี ได้ประมาณการภาวะเศรษฐกิจการเกษตรจังหวัดสมุทรสาคร ในปี 2562 โดยคาดว่าภาคเกษตรจะขยายตัวอยู่ในช่วงร้อยละ 0.7 - 1.7 โดยสาขาพืชยังคงมีทิศทางเจริญเติบโตได้ดีคาดว่าจะขยายตัวในช่วง 0.6 - 1.6 สาขาปศุสัตว์ขยายตัวในช่วงร้อยละ 0.8 - 1.8 สาขาประมงขยายตัวในช่วงร้อยละ 0.2 - 1.2 สาขาบริการทางการเกษตรขยายตัวในช่วงร้อยละ 0.5 - 1.5 สาขาป่าไม้ขยายตัวร้อยละ 0.4 - 1.4

### อัตราการขยายตัวของผลิตภัณฑ์มวลรวมภาคเกษตรจังหวัดสมุทรสาคร

หน่วย : ร้อยละ

สาขา	ปี 2560	ปี 2561	ปี 2562
ภาคเกษตร	1.9	1.0	0.7 - 1.7
พืช	1.6	2.9	0.6 - 1.6
ปศุสัตว์	0.8	1.3	0.8 - 1.8
ประมง	2.0	-0.2	0.2 - 1.2
บริการทางการเกษตร	1.9	2.5	0.5 - 1.5
ป่าไม้	1.8	2.2	0.4 - 1.4

ที่มา : ประมาณการโดยสำนักงานเศรษฐกิจการเกษตรที่ 10 จังหวัดราชบุรี